



gemeente **Roermond**



Resultaten INTERREG IV A – project “Nationaalparkregio MeinWeg” 2009-2013



Mede mogelijk gemaakt door / Ondersteunt door



Ministerium für Wirtschaft, Energie,
 Industrie, Mittelstand und Handwerk
 des Landes Nordrhein-Westfalen



provincie **limburg**



In dit rapport worden de resultaten van het grensoverschrijdende INTERREG IV A – project „Nationaalparkregio MeinWeg“ 2009-2013 weergegeven. De Nationaalparkregio MeinWeg omvat de Nederlandse gemeenten Roermond en Roerdalen en de Duitse gemeenten Wassenberg en Wegberg. Het INTERREG IV A – project is gecoördineerd en gerealiseerd door het Duits-Nederlandse Grenspark Maas-Swalm-Nette en het NABU Naturschutzstation Haus Wildenrath e.V. Andere projectpartners waren Nationaal Park De Meinweg, Regional Forstamt Niederrhein van de Landesbetrieb Wald und Holz NRW, Staatsbosbeheer Regio Zuid en de gemeenten Roerdalen, Roermond, Wassenberg en Wegberg.

Het project is in het kader van het INTERREG IV A-programma Deutschland-Nederland met middelen uit het Europese Fonds voor Regionale Ontwikkeling (EFRO) en van de provincie Limburg en het Ministerium für Wirtschaft, Energie, Industrie, Mittelstand und Handwerk van de deelstaat Noordrijn-Westfalen gefinancierd. Het project is begeleid door het programma-management van de euregio rijn-maas-noord. Meer informatie over het project is te vinden op: www.npr-meinweg.eu.

De foto's in dit rapport zijn eigendom van de betreffende projectpartner.

NATUUR EN LANDSCHAP

Uitgevoerde maatregelen voor natuur en landschap

Voor de verbetering van natuur, landschap en de realisatie van biotoopverbindingen zijn verschillende maatregelen uitgevoerd.

Door het verwijderen van houtopslag van elzen, dennen, sparren en berken zijn in het Nederlands-Duitse Boschbeekdal vochtige heiden, gagelmoerassen en biotoopverbindingen verbeterd. Met de verbinding en uitbreiding van biotopen zijn de leefgebieden van bedreigde diersoorten als de knoflookpad en de adder beter met elkaar verbonden en versterkt.

In Nationaal Park De Meinweg zijn vochtige biotopen hersteld. Hiervoor werd een poelenpan opgesteld en gerealiseerd. De heidevennen Bakven en Vlodropperven zijn opgeschoond en hersteld evenals meer dan 35 poelen en temporaire poelen. Om de leefgebieden van zeldzame en bijzondere reptielen en insecten te verbeteren, zijn sommige delen van het talud langs het voormalige traject van de „IJzeren Rijn“ vrij gemaakt van houtopslag. Daarvan profiteert vooral de zandhagedis als zonneminnende soort.

Ook in de Kreis Heinsberg zijn maatregelen voor natuur en landschap uitgevoerd. De Ritzeroder Düne werd van houtopslag ontdaan om de ontwikkeling van de heischrale vegetaties te bevorderen. In Wegberg is een rietmoeras nabij de Holtmühle en een gagelveen in de Vennheide eveneens van opkomende bomen ontdaan. In de omgeving van de Raky-Weiher in Dalheim-Rödgen is in overleg met het LANUV (Landesamt für Natur-, Umwelt- und Verbraucherschutz) een poel aangelegd, bedoeld als voortplantingswater voor de kamsalamander.



Mede mogelijk gemaakt door / Unterstützt durch



Ministerium für Wirtschaft, Energie,
 Industrie, Mittelstand und Handwerk
 des Landes Nordrhein-Westfalen

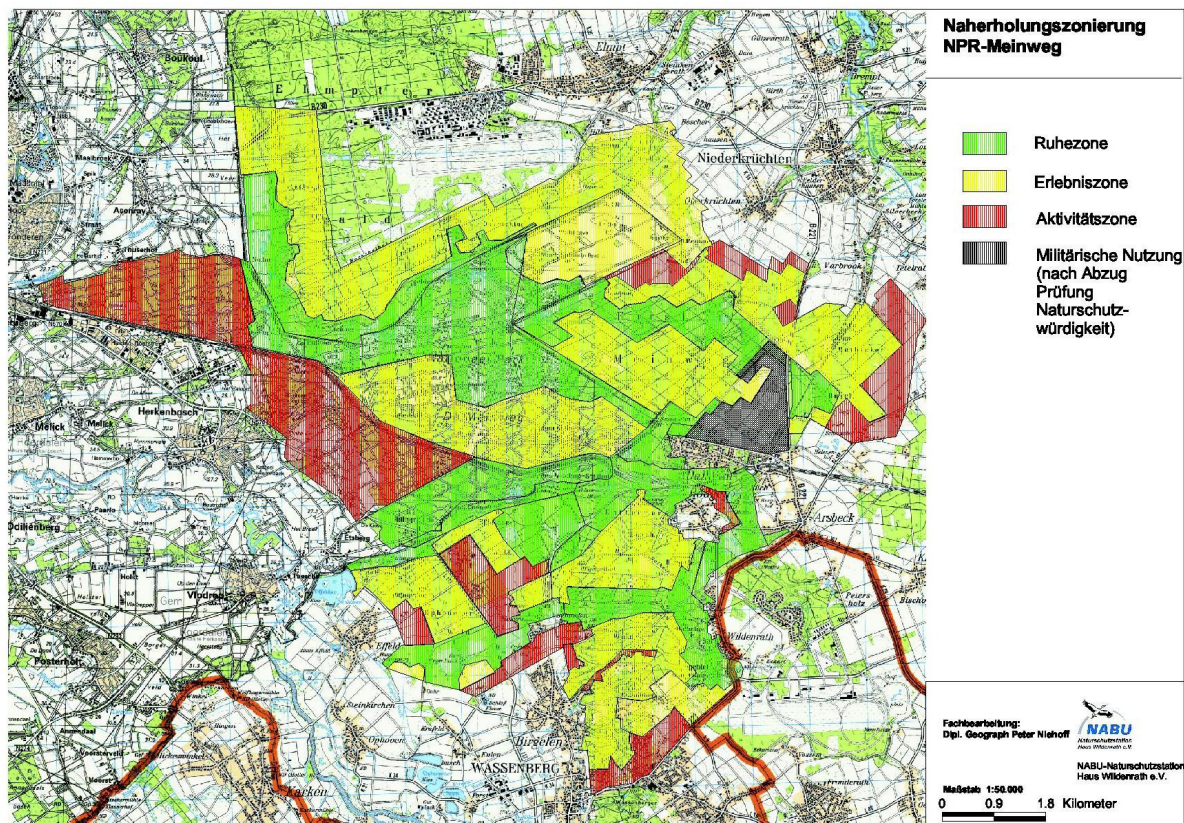


provincie limburg

Natuurlijke ontwikkeling in het nationaal park

De recreatiezonering van het Nationaal Park De Meinweg met zijn drie zones (rustzone, beleveniszone, activiteitszone) is met de Duitse zijde van de Meinweg uitgebreid. De beschermde natuur- en landschapsgebieden uit de Duitse landschapsplannen werden daarbij geïntegreerd (zie kaartje hieronder).

Doel van het project was om in de toekomst het aandeel aan proces beheer (natuurlijke ontwikkeling) op 50 % van de oppervlakte van de Nationaalparkregio MeinWeg te realiseren. Verdere grensoverschrijdende stappen daartoe werden ondernomen in workshops die in mei 2012 in Duitsland en in mei 2013 in Nederland werden gehouden met als thema „Afstemming van beheer en natuurontwikkeling van de Nederlandse-Duitse Meinweg”. Daaraan namen verantwoordelijke beheerders, bosbouwers, particuliere natuurbeschermingsorganisaties en de verantwoordelijke overheden deel. De grensoverschrijdende mogelijkheden, waar nu en op lange termijn procesbeheer kan worden gerealiseerd, werden daarbij intensief besproken. De grensoverschrijdende afstemming op het gebied van beheer, onderhoud en ontwikkeling van natuurgebieden zal in de komende jaren worden voortgezet.



Mede mogelijk gemaakt door / Ondersteunt door



Ministerium für Wirtschaft, Energie,
 Industrie, Mittelstand und Handwerk
 des Landes Nordrhein-Westfalen



provincie limburg



Vlonderpad

Midden in Nationaal Park De Meinweg was er tot nu toe geen mogelijkheid om de Boschbeek over te steken. De Boschbeek met zijn vochtige heiden en gagelvenen vormen de Duits-Nederlandse grens midden in het prachtige bos- en heidelandschap van de Meinweg. De grens kan nu over het vlonderpad met droge voeten worden overgestoken en zo kom je van het Nederlandse Nationaal park in het aangrenzende Duitse natuurreservaat Boschbeektaal en omgekeerd. Voor wandelaars is dit een afwisselende route, het leefgebied van de adder wordt beschermd en in zijn geheel is het een prachtige verbinding tussen Nederland en Duitsland. Het vlonderpad werd op 28-03-2012 door vertegenwoordigers van de vier gemeenten officieel geopend.



Uitkijk- en waarnemingsposten

In het voorjaar 2013 is bij de Effelder Waldsee in Wassenberg een uitkijkhut gebouwd en in Roerdalen in de buurt van het Venhof een uitkijktoren. De gerealiseerde uitkijkpunten bieden wandelaars en fietsers een goede gelegenheid om een pauze in te lassen en daarbij van een heerlijk uitzicht over de verschillende landschappen Nationaalparkregio MeinWeg te genieten. Hier kan men in alle rust en tegen weer en wind beschermd de gevederde vrienden en andere dieren observeren.



Natuurwerkdag 2009 en 2012

De op de eerste zaterdag van november door het Duits-Nederlandse Grenspark Maas-Swalm-Nette georganiseerde natuurwerkdag vond in 2009 en 2012 op de Ritzeroder Düne in Wegberg-Arsbeck plaats. Talrijke grote en kleine vrijwillige natuurvrienden uit Nederland en Duitsland verwijderden dennen en de Amerikaanse vogelkers van het duin, zodat de heischrale vegetatie op het duin zich beter kan ontwikkelen. De vrijwilligers deden dat met veel enthousiasme en onder alle weersomstandigheden. Na gedane arbeid konden alle helpers zich opwarmen met soep en een warm drankje.



DUURZAAM TOERISME

Fietsen

Samen met de projectpartners en de verantwoordelijke instanties is er een fietsroute ontwikkeld die de verschillende delen van de Nationaalparkregio MeinWeg onderling verbindt. Deze is gebaseerd op het knooppuntensysteem in de provincie Limburg en in de Kreis Heinsberg en maakt het mogelijk om comfortabel van knooppunt naar knooppunt te fietsen. De complete fietsroute is ongeveer honderd kilometer lang. Er zijn mogelijkheden om een kortere of alternatieve routes te nemen. Op het traject bevinden zich vele bezienswaardigheden, getuigenissen uit het verleden en talrijke mogelijkheden om kort te pauzeren en uit te rusten bij de Nederlandse en Duitse gastheren van de Nationaalparkregio MeinWeg.

De route is in april 2012 in samenwerking met de Bielefelder Verlag (BVA) als fietskaart „*Fietsen in de Nationaalparkregio MeinWeg – tussen Maas, Swalm en Roer*“ inclusief een interessant begeleidend boekje over de Nationaalparkregio uitgegeven. Alle routes worden verder aangeboden als GPX-download op www.fahrrad-buecher-karten.de. De kaart is voor € 7,95 verkrijgbaar in de boekhandel: ISBN 978-3-87073-507-4



Mede mogelijk gemaakt door / Unterstützt durch



Ministerium für Wirtschaft, Energie, Industrie, Mittelstand und Handwerk des Landes Nordrhein-Westfalen

provincie limburg



Wandelen

In samenwerking met de heemkundeverenigingen en gemeenten zijn wandelroutes langs cultuurhistorische bezienswaardigheden met betrekking tot de Meinweg ontwikkeld. Bovendien zijn met de „NatuurGenotRoutes“ wandelroutes door de fraaiste landschappen ontwikkeld.

De wandelroutes hebben verschillende lengtes en ook ongeoefende wandelaars kunnen deze gemakkelijk aan. Ook voor gezinnen met kinderen, senioren en mensen met een handicap zijn de meeste routes geschikt. Gedetailleerde beschrijvingen van de wandelroutes kunnen op www.npr-meinweg.eu gedownload worden. De wandelkaart „Wandelen in de Nationaalparkregio MeinWeg tussen Maas, Swalm en Roer“ is in samenwerking met de Bielefelder Verlag (BVA) in april 2012 inclusief een interessant begeleidend boekje over de Nationaalparkregio uitgegeven. Ook de wandelroutes worden verder aangeboden als GPX-download op www.fahrrad-buecher-karten.de. De kaart is voor € 7,95 verkrijgbaar in de boekhandel: ISBN 978-3-87073-508-1



Gastvrijheid in de grensoverschrijdende regio

In 2011 en 2012 vonden in samenwerking met de natuureducatie-organisatie IVN Consulentschap Limburg workshops voor horecaondernemers en toeristische bedrijven plaats met als thema „Gastvrijheid in de grensoverschrijdende regio“. De workshops bestonden uit lezingen, presentaties en excursies. De workshops werden voltooid met excursies naar het Duitse Nationaal Park Eifel resp. het Nationaal Park Hoge Kempen in België om de gastvrijheid van andere succesvolle regio's te leren kennen. Doel was om de Duits-Nederlandse gastronomen hun eigen regio beter te laten kennen en grensoverschrijdend succesvol samen te werken. De in de workshop opgedane indrukken zullen worden doorgegeven aan de gasten in de Nationaalparkregio MeinWeg. Gebaseerd op de workshops ontstonden grensoverschrijdende arrangementen zoals de „Culinaire smokkelarroute“, maar ook de arrangementen met gecertificeerde natuur- en landschapsgidsen.



Mede mogelijk gemaakt door / Unterstützt durch



Ministerium für Wirtschaft, Energie,
 Industrie, Mittelstand und Handwerk
 des Landes Nordrhein-Westfalen



provincie limburg

MeinWeg-guides

In samenwerking met de Natur- und Umweltschutzakademie NRW (*natuur- en milieubeschermings-academie* - NUA) zijn 18 Nederlandse en 12 Duitse deelnemers tijdens een cursus opgeleid tot gecertificeerde, grensoverschrijdende natuur- en landschapsgids voor de „Nationaalparkregio MeinWeg“. De cursus nam twee weekenden en een volledige week in beslag. Het programma bestond uit lezingen, excursies en rollenspellen. De MeinWeg-guides zijn beter vertrouwd gemaakt met natuur, landschap en de unieke cultuurgeschiedenis van de „Nationaalparkregio MeinWeg“. Ook kwamen de principes van marketing, public relations, communicatie en excursieplanning aan de orde, evenals de verschillen in landschapsplanning. Ook de omgang met de culturele verschillen tussen Nederlanders en Duitsers was een belangrijk onderdeel van de cursus.

De MeinWeg-guides bieden verschillende thema's voor alle doelgroepen aan op verschillende locaties en op een veelzijdige manier. Naast vaste dagen die in het evenementenprogramma op de internetsite van het Grenspark Maas-Swalm-Nette staan, kunnen de MeinWeg-guides ook voor individuele rondleidingen bij de betreffende organisaties worden geboekt. De passende MeinWeg-guide voor de individuele bezoeker staan in de folder „MeinWeg-guides“ of zijn op het internet met behulp van de zoekfunctie op de homepage van de Nationaalparkregio MeinWeg (www.npr-meinweg.eu) te vinden.

Enkele MeinWeg-guides bieden arrangementen aan in directe samenwerking met de gastronomen uit de Nationaalparkregio MeinWeg. Verder is er een regio overschrijdend noord-zuid netwerk met de Niederrhein-guides van de *NABU Naturschutzstation* in Kranenburg/Kleve gevormd, waarin grensoverschrijdende ervaringen van de gidsen met elkaar worden uitgewisseld.



COMMUNICATIE

Logo

Er is een projectlogo voor de „Nationaalparkregio MeinWeg“ ontwikkeld.

Dit kan door de projectpartners bij de marketing, de realisatie van folders en publicaties vrij gebruikt worden en dient als herkenningsmerk.



Mede mogelijk gemaakt door / Unterstützt durch



Ministerium für Wirtschaft, Energie,
 Industrie, Mittelstand und Handwerk
 des Landes Nordrhein-Westfalen



provincie limburg

Tentoonstelling

In het kader van het project is er een transportabele tentoonstelling ontworpen, die op beurzen, evenementen en op diverse plaatsen in de Nationaalparkregio MeinWeg werd gepresenteerd. De tentoonstelling bestaat uit 3 kubussen en toont met indrukwekkende foto's en korte verklarende teksten de grote verscheidenheid van de Nationaalparkregio MeinWeg. Bij de tentoonstelling behoort ook een vloerkleed dat de kaart van de Nationaalparkregio MeinWeg met de verbindende fietsroute toont. Het vloerkleed met de topografie van de Meinwegregio is op alle evenementen en beurzen een uitstekende blikvanger en nodigt de mensen uit om de regio al direct ter plaatse te „bewandelen“. Elke gemeente heeft een eigen exemplaar van dit vloerkleed ter beschikking, de bijbehorende torens rouleren tussen de gemeenten en worden ook in de toekomst gebruikt voor presentaties op jaarbeurzen en stands.



Website

Er is een tweetalige website voor de Nationaalparkregio MeinWeg ontworpen. Op www.npr-meinweg.eu zijn veel interessante en nuttige zaken te vinden over de vier gemeenten van de Nationaalparkregio, de cultuurgeschiedenis, de natuur en het landschap, over de mogelijkheden om te fietsen en te wandelen, over de MeinWeg-guides en de gastheren van de Nationaalparkregio MeinWeg.

Infoborden

In de vier gemeenten van de Nationaalparkregio MeinWeg en in het Nationale Park De Meinweg zijn infoborden over de Nationaalparkregio MeinWeg geplaatst, om fietsers en wandelaars op speciale plekken te informeren en de weg te wijzen. Bovendien zijn 12 zogenaamde „toegangspoorten“ geplaatst, die aan uitvalswegen staan en de automobilisten erop wijzen dat zij zich nu in de Nationaalparkregio MeinWeg bevinden.



Mede mogelijk gemaakt door / Unterstützt durch



Ministerium für Wirtschaft, Energie, Industrie, Mittelstand und Handwerk des Landes Nordrhein-Westfalen

provincie limburg



Misdaadverhalenbundel

Onder de titel „Buren onder elkaar“ zijn korte misdaadverhalen rondom de Meinweg-regio gepubliceerd. De verhalen zijn door Duitse en Nederlandse auteurs uit de Nationaalparkregio MeinWeg geschreven. Sommige verhalen hebben een historische achtergrond anderen zijn fictief. De boeken zijn tweetalig, waarbij bijzonder is dat de verhalen niet een-op-een zijn vertaald, maar door een partnerauteur uit het andere land in eigen woorden zijn naverteld.



Folders, brochures, give-aways enz.

Tijdens het project zijn de volgende artikelen ontwikkeld voor de marketing en als reclame voor het Nationaalparkregio MeinWeg op markten en jaarbeurzen:

- ⇒ Gastheer-folder van de Nationaalparkregio MeinWeg
- ⇒ MeinWeg-guides-folder
- ⇒ MeinWeg-brochure met tips en data voor bezoekers van de Nationaalparkregio
- ⇒ Ansichtkaarten met verschillende motieven uit de Nationaalparkregio
- ⇒ Give-aways als balpennen, zadelhoezen, pepermuntjes, gummibeertjes en stickers



Mede mogelijk gemaakt door / Unterstützt durch



Ministerium für Wirtschaft, Energie, Industrie, Mittelstand und Handwerk des Landes Nordrhein-Westfalen

provincie limburg



Jaarbeurzen

In nauwe samenwerking met partners van natuurbeherende en van toeristische organisaties is het project Nationaalparkregio Meinweg op vijf jaarbeurzen gepresenteerd: Grüner Umwelttag Geilenkirchen 2010, Tour Natur Düsseldorf 2010 en 2012, voorjaarstentoonstelling Mönchengladbach 2013 en de Wandel- en Fietsbeurs in Amsterdam 2013. Parallel daaraan werden meerdere advertenties en advertorials geplaatst in wandeltijdschriften en magazines. In 2010 werd rondom het bezoekerscentrum van Staatsbosbeheer in de Meinweg het natuurfestival Festa Natura georganiseerd met ondanks matig weer meer dan 6.000 bezoekers. De projectpresentatie „Nationaalparkregio MeinWeg“ op de Floriade 2012 in het paviljoen van de deelstaat NRW tijdens de Europese week, in aanwezigheid van de minister dr. Schwall-Düren van de deelstaat NRW en de gouverneur van de provincie Limburg dhr. Theo Bovens trok veel belangstelling.



Persberichten en krantenartikelen

In de jaren 2009-2013 zijn in totaal ca. 45 persberichten en artikelen over het project in het Duits en Nederlands verschenen. Ook op de radio is regelmatig verslag gedaan over het project.

Evenementen

In het kader van het project zijn de volgende evenementen georganiseerd:

- | | |
|--------------------|--|
| 28 oktober 2009 | Kick-off-evenement van het project in de Gitstapper Molen/Vlodrop |
| 8 december 2009 | Projectpresentatie bij het evenement „Check Interreg!“ |
| 11 december 2009 | Projectpresentatie bij de NABU Heinsberg |
| 13 januari 2010 | Projectpresentatie voor de Meinweg-wandelgidsen |
| 18 januari 2010 | Projectpresentatie voor de leden van de „Heemkundevereniging Roerstreek“ |
| 26 januari 2010 | Projectpresentatie voor de werkgroep Voorlichting, Educatie en Recreatie(VER) van het Nationaal Park De Meinweg |
| 26 januari 2010 | Projectpresentatie voor de deelnemers van het „Roermonds Milieu en Natuuroverleg“ (RMNO) |
| 21 april 2010 | Lezing tijdens de presentatie van het toerismeconcept voor de gemeenteraden van de gemeenten Wassenberg en Roerdalen |
| 6 juni 2010 | Festa Natura bij het bezoekerscentrum van het Nationaal Park De Meinweg. |
| 30 juni 2010 | Lezing tijdens het „X-border-GDI-Symposium“ in het kader van het „7e Projectpartnerforum van grensoverschrijdende natuurbescherming“ |
| 29 augustus 2010 | Projectpresentatie tijdens de „Naturparktag“ bij Haus Wildenrath |
| 3-5 september 2010 | Presentatie van de Nationaalparkregio MeinWeg op de beurs „Tour Natur“ in Düsseldorf |

Mede mogelijk gemaakt door / Unterstützt durch



Ministerium für Wirtschaft, Energie,
 Industrie, Mittelstand und Handwerk
 des Landes Nordrhein-Westfalen



provincie limburg



24 oktober 2010	Presentatie van de regio en het project op de 5e Groene Milieudag in Geilenkirchen
8 november 2010	Projectpresentatie voor horecaondernemers uit de regio
10 februari 2011	Projectpresentatie tijdens de cursus „Gastvrijheid in de grensoverschrijdende regio“
28-29 mei 2011	Presentatie van de regio op de Grenscultuurbijeenkomst in Vlodrop
8 juni 2010	Presentatie tijdens een bijeenkomst van het netwerk „TransParcNet“ van de EUROPARC federatie in Tsjechië
9 juni 2010	Projectpresentatie in Haus Wildenrath
28 juni 2010	Projectpresentatie op uitnodiging van het Nederlandse ministerie van LNV tijdens een grensoverschrijdend werkoverleg
18 juli 2011	Projectpresentatie in Haus Wildenrath
3 augustus 2011	Presentatie van de Nationaalparkregio op de West Muziekzomer in Wassenberg
18 oktober 2011	Projectpresentatie voor de leden van de heemkundevereniging Wassenberg
12 mei 2012	Projectpresentatie „Nationaalparkregio MeinWeg“ op de Floriade in het paviljoen van de deelstaat NRW tijdens de Europese week
26 juli 2011	Presentatie van het project en het projectgebied bij het werkbezoek van de gouverneur van de provincie Limburg dhr. Theo Bovens aan de euregio rijn-maas-noord
15-16 augustus 2012	Projectpresentatie op het openingsfeest van de 1. Rheinische Obstsortengarten
31 aug. – 2 sep. 2012	Presentatie van de Nationaalparkregio MeinWeg op de beurs „Tour Natur“ in Düsseldorf
25 oktober 2012	Projectpresentatie voor de gemeenteraad van de stad Wassenberg
29 januari 2013	Netwerkbijeenkomst van de MeinWeg-guides en de gastheren van de Nationaalparkregio MeinWeg
9-10 februari 2013	Presentatie van de Nationaalparkregio MeinWeg op de „Fiets- en Wandelbeurs“ in Amsterdam
16-19 maart 2013	Presentatie van de Nationaalparkregio MeinWeg op de voorjaartentoonstelling in Mönchengladbach
18 mei 2013	Fietstocht door de Nationaalparkregio MeinWeg
4 juni 2013	Presentatie van de projectresultaten in Asselt (NL) tijdens de bijeenkomst van het netwerk „TransParcNet“ van de EUROPARC federatie
14 juni 2013	Slotevenement van het project „Nationaalparkregio MeinWeg“ met alle projectpartners in Wassenberg
15 juni 2013	Netwerkbijeenkomst van de MeinWeg-guides met de Niederrhein Guides en gezamenlijke excursie naar de Niederrhein



Mede mogelijk gemaakt door / Unterstützt durch



Ministerium für Wirtschaft, Energie,
 Industrie, Mittelstand und Handwerk
 des Landes Nordrhein-Westfalen



provincie limburg

ORGANISATIE VAN HET PROJECT

Projectgroep: het project werd begeleid door een projectgroep, waarin de projectpartners en relevante organisaties waren vertegenwoordigd. De projectgroep kwam elke 6 maanden bij elkaar. De vergaderingen vonden afwisselend in en onder voorzitterschap van de vier gemeenten plaats. Meerdere gerealiseerde deelprojecten werden door de projectgroep ter plaatse bezocht.

Werkgroep Natuur en landschap: de werkgroep „Natuur en landschap“ met vertegenwoordigers van de particuliere en ambtelijke natuurbescherming heeft de landschaps- en natuurbeheersmaatregelen grensoverschrijdend afgestemd en voorbereid. In de werkgroep is de recreatiezonering voor de gehele Nationaalparkregio MeinWeg afgestemd en verder ontwikkeld.

Werkgroep Cultuurhistorische route: naast de vertegenwoordigers van de vier gemeenten en de projectpartners zaten vertegenwoordigers van de lokale heemkundeverenigingen in de werkgroep „Cultuurhistorische route“. In deze werkgroep zijn de cultuurhistorische wandelroutes ontwikkeld en de cultuurhistorische elementen bepaald met een bijzonder toeristisch of historisch belang.

Werkgroep NatuurGenotRoute

Naast de vertegenwoordigers van de vier gemeenten en van de projectpartners zaten vertegenwoordigers van de toeristische organisaties uit de regio (Heinsberger Tourist Service, VVV Midden Limburg) en de horeca in de werkgroep „NatuurGenotRoute“. In deze werkgroep zijn de wandelroutes van de „NatuurGenotRoute“ ontwikkeld.

Verlenging van het project

De looptijd van het project was bij aanvraag gepland tot eind oktober 2012. In de zomer van 2012 is een verzoek tot projectverlenging ingediend, om nog enkele deelprojecten te kunnen afsluiten. De verlenging tot eind juni 2013 werd in oktober 2012 goedgekeurd.

Coördinatie

Het project is gecoördineerd in nauwe samenwerking tussen de NABU Naturschutzstation Haus Wildenrath e.V. en het Duits-Nederlandse Grenspark Maas-Swalm-Nette.

Financiën

In totaal bedroegen de kosten van het project 950.000, - €.

De eigen bijdragen van de projectpartners Roerdalen, Roermond, Wassenberg, Wegberg, Overlegorgaan Nationaal Park De Meinweg, Staatsbosbeheer Regio Zuid, Regional Forstamt Niederrhein van de Landesbetrieb Wald und Holz NRW, het Duits-Nederlandse Grenspark Maas-Swalm-Nette en het NABU Naturschutzstation Haus Wildenrath bedroegen in totaal 190.000, - €.

De bijdrage uit het INTERREG IVA programma Deutschland-Nederland- (EFRO) bedroeg 475.000, - €. Het Ministerium für Wirtschaft, Energie, Industrie, Mittelstand und Handwerk van de deelstaat Noordrijn-Westfalen droeg evenals de provincie Limburg 142.500, - € bij aan het project.

Onbetaald maar van grote betekenis voor het welslagen van het project was de inzet van de vele vrijwilligers van de heemkundeverenigingen, particuliere natuurbeheerorganisaties, horeca en toeristische organisaties. Hen geldt onze bijzondere dank.

De projectcoördinatoren

Leo Reyrink en Silke Weich
D-NL Grenspark Maas-Swalm-Nette

Brigitta Szyska en Peter Niehoff
NABU Naturschutzstation Haus Wildenrath e.V.

Mede mogelijk gemaakt door / Unterstützt durch



Ministerium für Wirtschaft, Energie,
Industrie, Mittelstand und Handwerk
des Landes Nordrhein-Westfalen



provincie limburg